

MINUTA



**ESTADÍSTICAS CON ENFOQUE DE GÉNERO
EN IES-UNIVERSIDADES Y
MERCADOS LABORALES**



Estadísticas con Enfoque de Género



Educación: Mujeres + Educadas/Sesgo
Disciplinar



Estadísticas en UDLA



Mercado Laboral: Discriminación y Menor
Calidad de Vida



Estadísticas con Enfoque de Género



Educación: Mujeres + Educadas/Sesgo
Disciplinar



Tasas de titulación de estudios universitarios:

En Chile, se titulan más mujeres que hombres en carreras de nivel superior en general, y en estudios universitarios en particular.

Evolución de Titulación Total de Pregrado por sexo - Universidades

Fuente: SIES, 2017.

Sexo	2012	2013	2014	2015	2016	% incremento 2012 - 16	% incremento 2015 - 16	% distribución Titulación 2016
Mujeres	39.356	44.658	47.402	49.001	49.997	27,0%	2,0%	56,1%
Hombres	32.211	36.634	39.560	40.708	39.170	21,6%	-3,8%	43,9%
Total general	71.567	81.292	86.962	89.709	89.167	24,6%	-0,6%	100,0%

Adecuada duración de las carreras: La duración de las carreras que siguen las mujeres en educación superior, es levemente menor que las de aquellas que siguen los hombres: en promedio **0,7 semestres** en **2016**. En este caso la brecha es positiva

Evolución Duración Real de carreras de pregrado por sexo y tipo de carrera (expresada en semestres)

Fuente: SIES, 2017

Sexo y Tipo específico de carrera	2012	2013	2014	2015	2016
Mujeres	9,6	9,7	9,6	9,4	9,3
Profesional con licenciatura	12,7	12,7	12,6	12,7	12,7
Licenciatura no conducente a título	11,7	11,8	11,9	11,9	10,8
Profesional sin licenciatura	10,1	10,0	10,1	10,1	10,0
Técnico de Nivel Superior	6,4	6,5	6,4	6,2	6,2
Hombres	10,7	10,6	10,6	10,2	10,0
Profesional con licenciatura	14,1	13,9	13,9	13,8	13,9
Licenciatura no conducente a título	11,8	11,9	12,0	12,1	11,5
Profesional sin licenciatura	10,9	10,7	10,8	10,9	10,8
Técnico de Nivel Superior	6,9	7,0	6,8	6,6	6,5
Total general	10,1	10,1	10,0	9,8	9,6

.Fuente: Duración Real y Sobreduración de las Carreras. SIES – Mineduc, 2017.

Brecha de Acceso a la Educación y a la Educación Superior se esta revirtiendo:

Hay una mayor participación femenina en educación superior, considerando toda la población que está en el sistema educacional.

Nivel Educacional más alto alcanzado	Total	Hombres	Mujeres	Brecha M-H (pp)
Educación Parvularia	19,9%	20,3%	19,6%	-0,7
Educación Básica	38,5%	39,4%	37,5%	-1,9
Educación Media CH	15,2%	14,7%	15,8%	1,1
Educación MediaTP	7,2%	7,3%	7,2%	-0,1
Educación Superior	19,1%	18,3%	19,9%	1,6
Total %	100,0%	100,0%	100,0%	
Total personas	5.191.506	2.606.502	2.585.004	

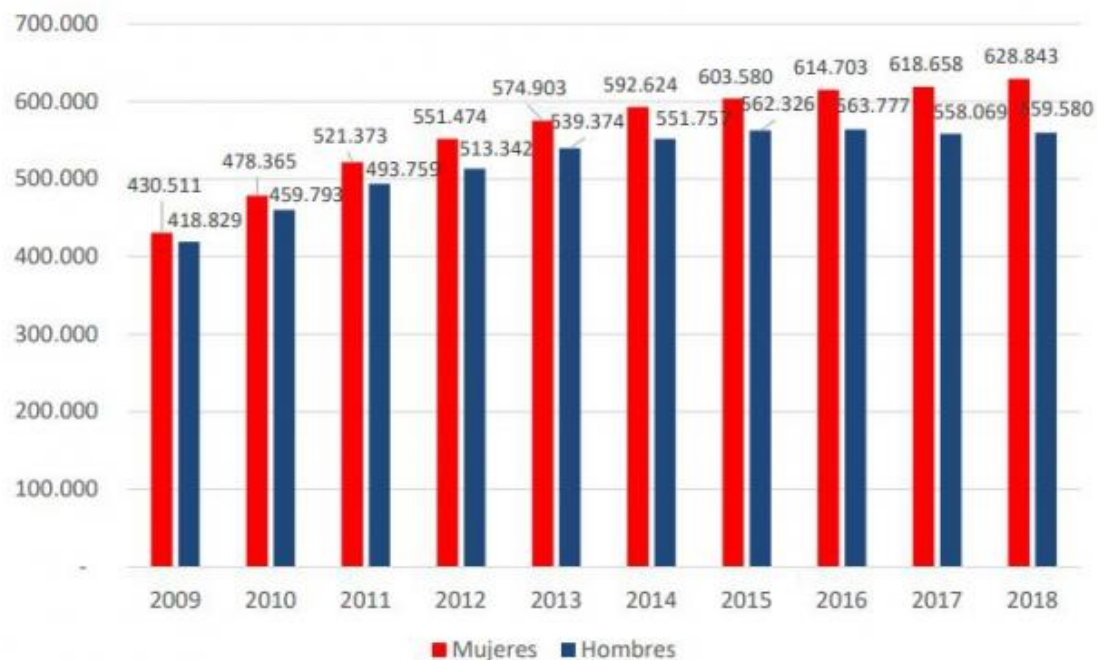
Según Censo 2017, en la población que asiste al sistema educacional formal (no están disponibles los datos de quienes no asisten en este caso) la brecha de género se observa en el nivel de educación básica con **-1,9 pp**.

Además, se estaría revirtiendo la brecha en educación superior, la cual prevalece en la población en general.

Fuente: Elaboración propia a partir de datos Censo 2017, INE.

Brecha de Acceso a la Educación y a la Educación Superior se esta revirtiendo:

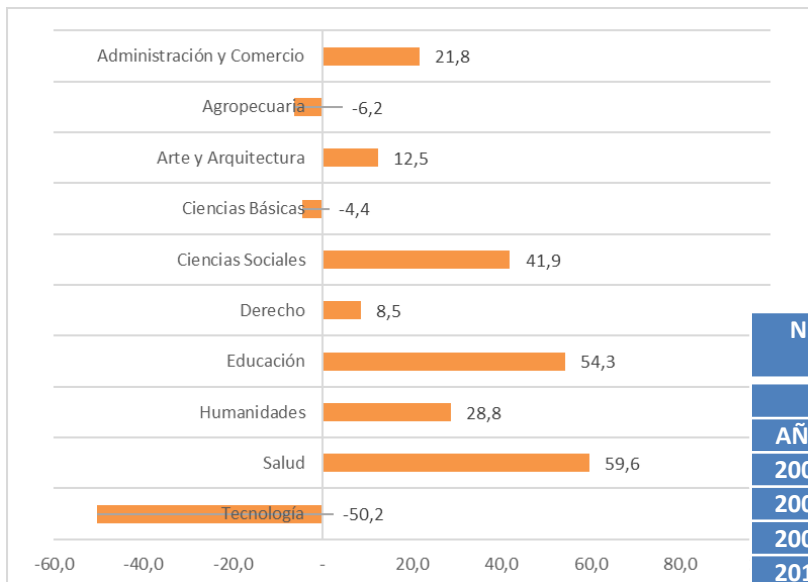
II. Matrícula de Pregrado, según género



Fuente: SIES, Mineduc.

Sesgo en la Educación Superior por Disciplina:

las brechas de género por área muestran que el área de **tecnología** tiene la mayor brecha negativa, con una brecha **-50,2** puntos porcentuales. *Fuente: SIES – Mineduc, 2007-2016.*



Brechas de género para la participación en Titulación en programas de Pregrado según área de conocimiento – 2016

Y

Mayor presencia femenina en carreras de bajos ingresos

NÚMERO, DISTRIBUCIÓN PORCENTUAL Y BRECHA ENTRE PERSONAS TITULADAS EN CARRERAS PROFESIONALES DEL ÁREA DE TECNOLOGÍA (*), POR SEXO, SEGÚN AÑO ()**

AÑO	Número de personas tituladas			Distribución (porcentual según categoría)		
	Total	Hombres	Mujeres	Hombres	Mujeres	Brecha
2007	14.388	11.164	3.224	77,6	22,4	-55,2
2008	13.930	11.032	2.898	79,2	20,8	-58,4
2009	17.049	13.486	3.563	79,1	20,9	-58,2
2010	15.596	12.420	3.176	79,6	20,4	-59,3
2011	16.749	13.380	3.369	79,9	20,1	-59,8
2012	18.927	14.901	4.026	78,7	21,3	-57,5
2013	23.087	18.028	5.059	78,1	21,9	-56,2
2014	25.682	19.970	5.712	77,8	22,2	-55,5
2015	28.221	21.800	6.421	77,2	22,8	-54,5
2016	29.253	22.052	7.201	75,4	24,6	-50,8

Durante el período **2007-2016**, las mujeres representaron – a nivel nacional- menos del **25%** del total de personas tituladas en carreras profesionales del área de tecnología. En **2016** fueron **24,6%**, con una brecha de **-50,8** puntos porcentuales. *Fuente: SIES – Mineduc, 2007-2016.*

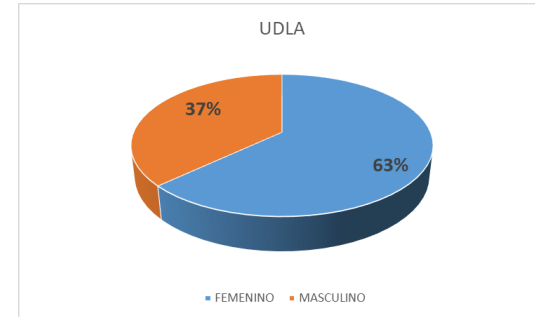
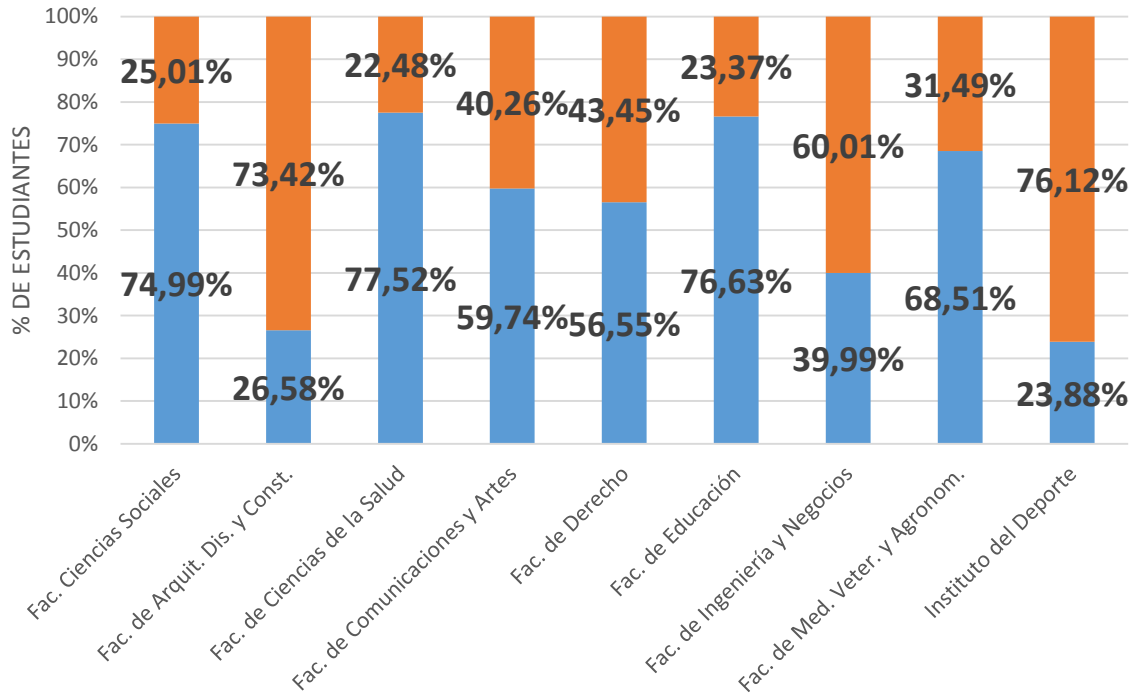
Fuente: SIES - Mineduc. 2007-2016.

(*) Área de conocimiento CINE-UNESCO

(**) Los datos son presentados a nivel nacional.



ALUMNOS VIGENTES 2018



MASCULINO
FEMENINO

FACULTAD/INSTITUTO

↑ ↑ ↑

Facultades con menor proporción de mujeres

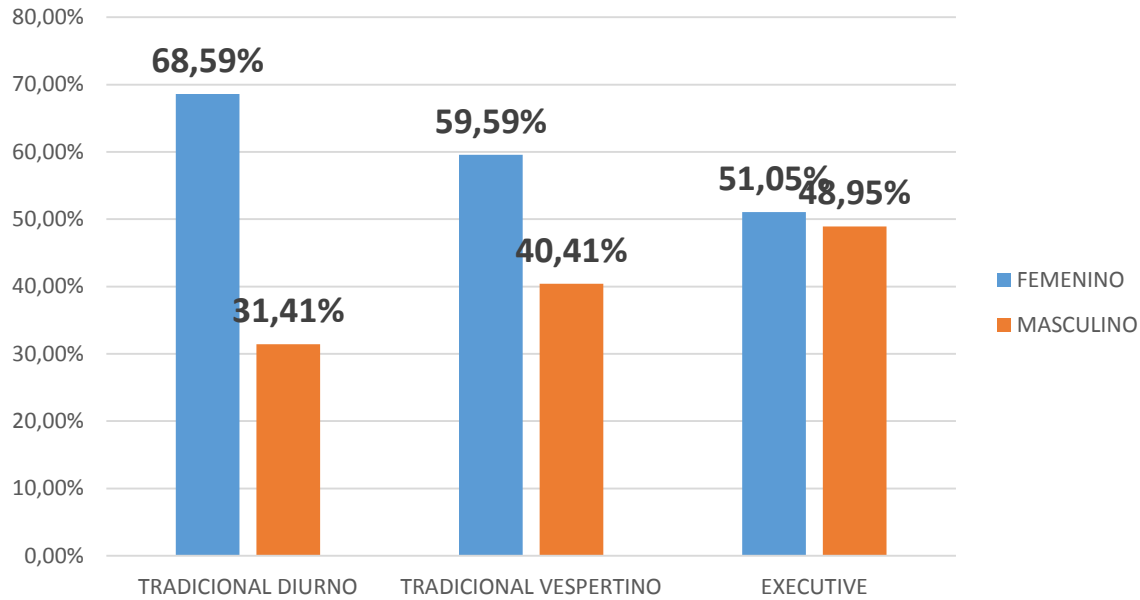
DISTRIBUCIÓN POR CARRERA*

CARRERA	FEMENINO	MASCULINO
EDUCACIÓN PARVULARIA	99,0%	1,0%
EDUCACIÓN DIFERENCIAL	97,2%	2,8%
FONOAUDIOLÓGIA	90,3%	9,7%
INTÉRPRETE EN DANZA	85,4%	14,6%
NUTRICIÓN Y DIETÉTICA	85,0%	15,0%
PEDAGOGÍA EN EDUCACIÓN BÁSICA	84,4%	15,6%
TÉCNICO DE NIVEL SUPERIOR EN ENFERMERÍA	84,2%	15,8%
TRABAJO SOCIAL	82,7%	17,3%
ENFERMERÍA	82,6%	17,4%
TERAPIA OCUPACIONAL	82,1%	17,9%
HOTELERÍA Y TURISMO	72,9%	27,1%
PSICOLOGÍA	72,9%	27,1%
MEDICINA VETERINARIA	72,0%	28,0%
PEDAGOGÍA EN INGLÉS	71,2%	28,8%
RELACIONES PÚBLICAS	70,5%	29,5%
TÉCNICO DE NIVEL SUPERIOR VETERINARIO	70,1%	29,9%
TRADUCCIÓN E INTERPRETACIÓN EN INGLÉS	67,9%	32,1%
Total general	63,3%	36,7%
TÉCNICO DE NIVEL SUPERIOR EN ORGANIZACIÓN Y PRODUCCIÓN DE EVENTOS	59,7%	40,3%
DERECHO	56,5%	43,5%
GASTRONOMÍA Y NEGOCIOS GASTRONÓMICOS MENCIÓN COCINAS ANDINAS	54,2%	45,8%
CONTADOR AUDITOR	52,2%	47,8%
TÉCNICO DE NIVEL SUPERIOR EN ADMINISTRACIÓN DE EMPRESAS	52,0%	48,0%
KINESIOLOGÍA	50,0%	50,0%

CARRERA	FEMENINO	MASCULINO
INGENIERÍA DE EJECUCIÓN EN ADMINISTRACIÓN DE EMPRESAS	47,7%	52,3%
INGENIERÍA COMERCIAL	47,0%	53,0%
INGENIERÍA EN PREVENCIÓN DE RIESGOS Y MEDIO AMBIENTE	47,0%	53,0%
DISEÑO GRÁFICO	43,5%	56,5%
ANIMACIÓN DIGITAL	42,1%	57,9%
PERIODISMO	41,8%	58,2%
ARQUITECTURA	41,5%	58,5%
PUBLICIDAD	40,5%	59,5%
TÉCNICO DE NIVEL SUPERIOR EN AGROVICULTURA Y ENOLOGÍA	39,2%	60,8%
COMUNICACIÓN AUDIOVISUAL Y MULTIMEDIA	35,2%	64,8%
TÉCNICO DE NIVEL SUPERIOR EN PREVENCIÓN DE RIESGOS	33,9%	66,1%
PEDAGOGÍA EN EDUCACIÓN FÍSICA	28,5%	71,5%
LICENCIATURA EN CIENCIAS DE LA ACTIVIDAD FÍSICA	24,1%	75,9%
AGRONOMÍA	24,1%	75,9%
TÉCNICO DE NIVEL SUPERIOR EN ACTIVIDAD FÍSICA Y DEPORTE	23,8%	76,2%
INGENIERÍA EN MINAS	23,4%	76,6%
INGENIERÍA CIVIL INDUSTRIAL	22,5%	77,5%
TÉCNICO DE NIVEL SUPERIOR EN OPERACIONES MINERAS	21,3%	78,7%
INGENIERÍA DE EJECUCIÓN INDUSTRIAL	17,2%	82,8%
CONSTRUCCIÓN CIVIL	12,6%	87,4%
TÉCNICO DE NIVEL SUPERIOR EN CONSTRUCCIÓN	11,3%	88,7%
INGENIERÍA DE EJECUCIÓN EN INFORMÁTICA	8,8%	91,2%
INGENIERÍA CIVIL EN COMPUTACIÓN E INFORMÁTICA	2,7%	97,3%

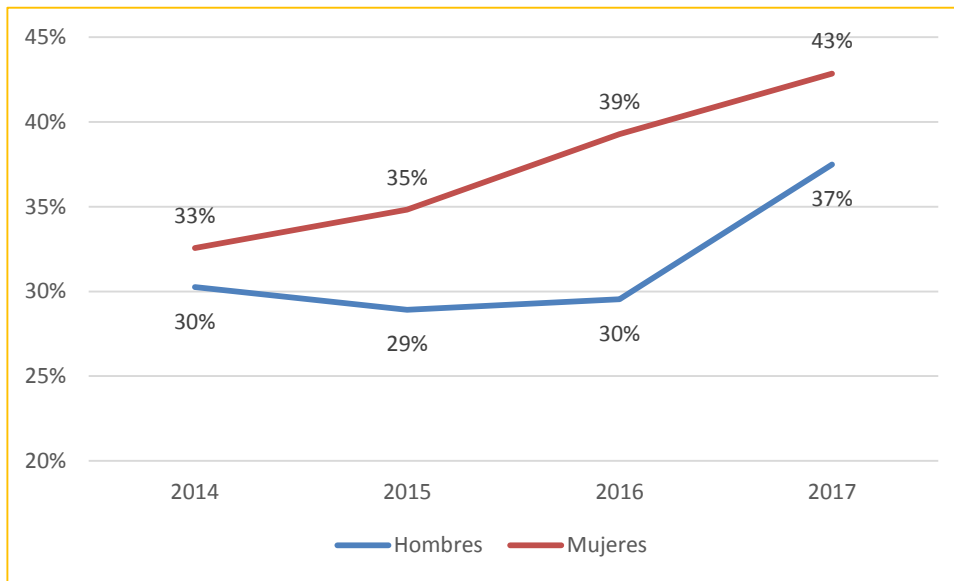
* En base a las 46 carreras con admisión vigente

POR RÉGIMEN



UDLA: mujeres tienen mejores tasas de retención y mejores tasas de titulación oportunas

Tasa de titulación oportuna en carreras profesionales



Las brechas positivas para mujeres se mantienen aún controlando por disciplinas y carreras.

En el área de salud profesionales las tasas de retención femeninas alcanzan 80%.

Pero hay dispersión por disciplinas.

En promedio las tasas de retención son un 8% más altas, y en titulación oportuna un 7% para mujeres.



	Mercado Laboral: Discriminación y Menor Calidad de Vida

Aún hoy, menos de la mitad de las mujeres participa en el mercado laboral: 48,5%
 El avance en su inserción laboral ha sido muy lento.

TASA DE PARTICIPACIÓN EN LA FUERZA LABORAL Y BRECHA POR SEXO, SEGÚN AÑO (*)				
	AÑO	Hombres	Mujeres	Brecha
	2010	72,1	45,3	-26,8
	2011	72,7	47,3	-25,4
	2012	71,9	47,6	-24,3
	2013	71,8	47,7	-24,1
	2014	71,6	48,4	-23,2
	2015	71,5	48,2	-23,3
	2016	71,3	48,0	-23,3
	2017	71,2	48,5	-22,7

• **Menores tasas de participación**

• Según INE^[1], la brecha de participación en la fuerza laboral alcanzó a **22,7** puntos porcentuales (pp) en 2017.

Fuente: INE, Encuesta Nacional de Empleo. 2010 - 2017.

(*) Los datos son presentados a nivel nacional. La estimación anual se construye como el promedio simple entre los trimestres enero-marzo, abril-junio, julio-septiembre y octubre-diciembre de cada año.

[1] Indicadores de Género, INE. <http://www.ine.cl/estadisticas/menu-sociales/genero>, visitado en junio 2018.

Entre las mujeres hay mayor desempleo y si bien la brecha disminuye, el progreso se estanca en los últimos 4 años

Evolución de la tasa de desocupación y brecha de género: 2010-2017



• Mayor desempleo

Entre las mujeres hay mayor desempleo. Pero la disminución en la tasa de desocupación femenina a nivel nacional desde 9,6% en 2010 a 7,2% en 2017, redujo la brecha en la tasa de desocupación desde **2,4 pp** en 2010 a **0,9 pp** en 2017. Fuente: *Indicadores de Género, INE*.

Fuente: INE. Encuesta Nacional de Empleo. 2010 - 2017.

(*) Los datos son presentados a nivel nacional. La estimación anual se construye como el promedio simple entre los trimestres enero-marzo, abril-junio, julio-septiembre y octubre-diciembre de cada año.

El ingreso (\$) de las mujeres es más bajo (- 31,7%) y la brecha ha empeorado en los últimos tres años (2014-2016)

INGRESO MEDIO MENSUAL DE LAS PERSONAS OCUPADAS Y BRECHA POR SEXO, SEGÚN AÑO (*)			
AÑO	Ingreso medio mensual		Brecha (%)
	Hombres	Mujeres	
2010	\$ 417.885	\$ 280.857	-32,8%
2011	\$ 458.157	\$ 300.026	-34,5%
2012	\$ 500.787	\$ 338.791	-32,3%
2013	\$ 531.034	\$ 354.681	-33,2%
2014	\$ 543.996	\$ 382.253	-29,7%
2015	\$ 587.807	\$ 402.212	-31,6%
2016	\$ 601.311	\$ 410.486	-31,7%

Fuente: Instituto Nacional de Estadísticas (INE), Encuesta Suplementaria de Ingresos (ESI), 2010 - 2016.

(*) Los datos son presentados a nivel nacional

Según INE, el ingreso medio mensual de las mujeres ocupadas aumentó un **46,2%** entre **2010** y **2016**. Sin embargo, la brecha de género del ingreso medio se mantuvo alrededor del **30%**, alcanzado su punto más alto el año **2011** con **-34,5%**. En el año 2016, las mujeres percibieron un ingreso medio **31,7%** menor que el ingreso medio mensual de los hombres ocupados. Fuente: *Indicadores de Género, INE.*

La brecha salarial (a nivel agregado) entre hombres y mujeres en el mundo es de 23% en 2015 (OIT, 2016), si bien estas estadísticas no son comparables.

Diferenciales de remuneraciones en mismos cargos y empresas: al menos de un 12%

En las grandes empresas (Chile), por el mismo trabajo y mismos cargos que los hombres, las mujeres reciben un sueldo bruto base 12% menos. Es decir, las mujeres reciben una remuneración mensual inferior a la de los hombres equivalentes a dos jornadas por mes.

Fuente: Segundo estudio Impulsa (mayo 2018), Fundación ChileMujeres, PwC Chile y PULSO, sobre la brecha salarial en 52 grandes empresas que declararon este indicador a la Comisión para el Mercado Financiero (CMF).

Menor presencia (ausencia) de mujeres en cargos directivos: mujeres son un 28,4% del total de gerentes, y sólo un 12,8% en empresas de mayor tamaño. En este segmento un 87% son hombres.

Distribución porcentual y brecha entre las gerencias generales, por sexo y año, según tamaño de la empresa (*)

TAMAÑO DE LA EMPRESA	2007			2009			2013			2015		
	HOMBRES	MUJERES	BRECHA (**)	HOMBRES	MUJERES	BRECHA (**)	HOMBRES	MUJERES	BRECHA (**)	HOMBRES	MUJERES	BRECHA (**)
TOTAL	75,9	24,1	-51,9	75,2	24,8	-50,4	75,4	24,6	-50,8	71,6	28,4	-43,2
Micro	68,7	31,3	-37,4	68,9	31,1	-37,7	70,4	29,6	-40,8	68,1	31,9	-36,2
Pequeña 1	76,7	23,3	-53,3	73,6	26,4	-47,3	79,6	20,4	-59,2	70,8	29,2	-41,5
Pequeña 2	83,3	16,7	-66,6	83,3	16,7	-66,6	75,4	24,6	-50,8	74,6	25,4	-49,2
Mediana	89,6	10,4	-79,1	88,6	11,4	-77,1	85,4	14,6	-70,8	79,7	20,3	-59,4
Grande	95,3	4,7	-90,5	94,2	5,8	-88,4	92,5	7,5	-85	87,2	12,8	-74,4

Fuente: Instituto Nacional de Estadísticas (INE), Encuesta Longitudinal de Empresas (ELE). 2007, 2009, 2013 y 2015.

(*) Los datos son presentados a nivel nacional.

(**) La distribución corresponde a variaciones en puntos porcentuales, que pueden diferir al considerar un mayor número de decimales.

- El porcentaje de mujeres en puestos de gerencia en Chile es de 25,3% en 2015, según OECD 2017 (ver Anexo A.1.) y de 28,4% según INE 2015.
- Según INE, a medida que se incrementa el tamaño de las empresas disminuye el porcentaje de gerentas generales, aumentando la brecha: mientras que en 2015 la brecha en las microempresas era de **-36,2 pp.**, en las empresas grandes esta ascendió a **-74,4 pp.** Fuente: *Indicadores de Género, INE.*

Brechas de género por tramos de edad: indicadores solo son + para tasas de desocupación en mujeres mayores 60 años

Diferencias en tasas de participación y ocupación por tramo de edad, y Porcentaje de mujeres en edad de jubilar que estén trabajando: 2017

TASAS DE PARTICIPACIÓN, OCUPACIÓN Y DESOCUPACIÓN POR SEXO SEGÚN TRAMOS DE EDAD. 2017												
TRAMOS EDAD	Población de 15 años y más			Tasa de Participación			Tasa de Ocupación			Tasa de Desocupación		
	Total	Hombres	Mujeres	Hombres	Mujeres	Brecha (*)	Hombres	Mujeres	Brecha (*)	Hombres	Mujeres	Brecha (*)
TOTAL	14.852.699	7.310.612	7.542.087	71,2	48,5	-22,7	66,7	45,0	-21,7	6,3	7,2	0,9
15 - 24	2.706.261	1.450.197	1.256.064	37,7	29,8	-7,9	31,8	24,3	-7,5	15,7	18,5	2,9
25 - 44	4.556.706	2.296.099	2.260.606	90,8	70,1	-20,7	84,4	64,7	-19,6	7,1	7,6	0,6
45 - 59	3.841.941	1.851.612	1.990.329	91,3	63,5	-27,9	87,6	60,3	-27,3	4,1	4,9	0,8
60 o más	3.747.791	1.712.704	2.035.087	51,7	21,6	-30,1	50,1	21,0	-29,1	3,0	2,6	-0,3

Fuente: INE, Encuesta Nacional de Empleo. 2017
 (*) Para las tasas corresponde a la variación en puntos porcentuales. Puede diferir en el total al considerar mayor número de decimales.

Según INE, en **2017** si bien las brechas en la tasa de participación (**-30,1 pp**) y la de ocupación (**-29,1 pp**) de mujeres en el tramo de edad de 60 o más años, son mayores a las de tramos inferiores de edad, la tasa de desocupación de mujeres (**2,6%**) en ese tramo es menor que la de los hombres (**3,0%**), invirtiendo la brecha de género.

Mayores lagunas previsionales y diferencial negativo en pensiones (-54%)

MONTO PROMEDIO DE LAS PENSIONES TOTALES (AUTOFINANCIADAS MÁS APOORTE PREVISIONAL SOLIDARIO) PAGADAS EN ABRIL 2018, SEGÚN AÑOS COTIZADOS Y SEXO											
Tramos de años cotizados	MUJERES				HOMBRES				DIFERENCIAL		
	Número	Distribución por Edad	Pensión total (autofinanciada más APS)		Número	Distribución por Edad	Pensión total (autofinanciada más APS)		Ratio (mujeres/hombres)		
		%	UF	\$		%	UF	S	%	\$	
> 0 y <=1 año	19.684	5,3%	3,79	102.349	5.074	1,9%	5,09	137.455	-34%	-35.107	
> 1 y <=5	40.585	11,0%	4,08	110.180	20.942	7,8%	5,14	138.806	-26%	-28.625	
> 5 y <=10	48.898	13,3%	4,46	120.442	30.799	11,4%	5,59	150.958	-25%	-30.516	
>10 y <=15	49.550	13,4%	5,08	137.185	35.228	13,0%	6,52	176.073	-28%	-38.887	
>15 y <=20	49.870	13,5%	6,18	166.891	38.012	14,1%	7,82	211.179	-27%	-44.288	
>20 y <=25	54.386	14,8%	7,81	210.909	42.887	15,9%	9,67	261.138	-24%	-50.229	
>25 y <=30	47.139	12,8%	10,16	274.371	46.870	17,4%	12,78	345.124	-26%	-70.753	
>30 y <=35	31.152	8,5%	12,91	348.635	40.026	14,8%	17,76	479.609	-38%	-130.974	
>35 y <=40	4794	1,3%	17,94	484.470	8.900	3,3%	24,08	650.280	-34%	-165.811	
S/I ⁽³⁾	22.481				1.263					-	
Total	368.539	100%	6,7	180.934	270.001	100,0%	10,31	278.422	-54%	-97.488	

Considera la pensión por vejez-edad, que representa la mayor parte del sistema, y no considera la vejez-anticipada.

Considera la pensión total, que es la pensión autofinanciada, más el APS.

Valor UF al 30 de abril 2018 (\$ 27,005)

Se omite la información de los Sin /Información de tramo de edad

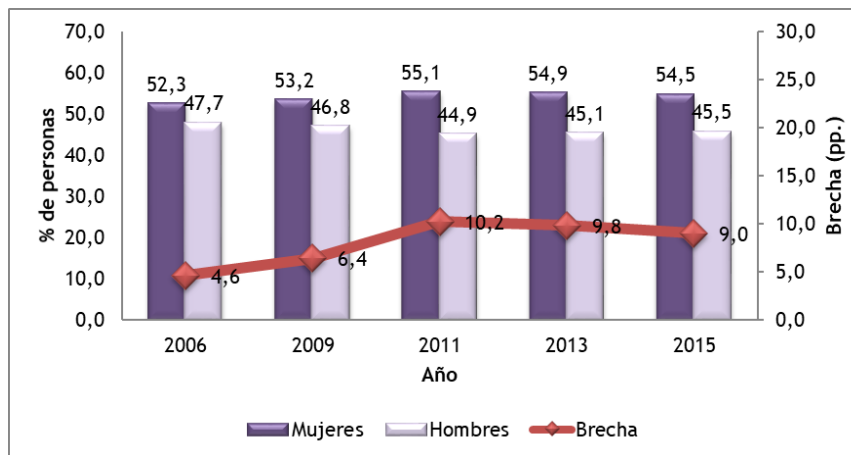
Fuente: Superintendencia de Pensiones.

Mayores lagunas previsionales y diferencial negativo en pensiones: LAS BRECHAS SE AGRANDAN EN EL CICLO DE VIDA

- La menor tasa de participación en la fuerza de trabajo y de ocupación de las mujeres en los tramos de 25 a 59 años de edad (ver **tabla anterior**), se traduce en una menor densidad de cotizaciones previsionales en comparación con los hombres. Esto indica la presencia de más lagunas previsionales entre las mujeres, que reducen el monto de ahorro previsional.
- Dado que la edad de jubilación de las mujeres es menor que la de los hombres, a lo anterior se agrega que una misma laguna previsional impacta más negativamente en las mujeres que en los hombres. Según la Superintendencia de Pensiones, cuando la laguna se encuentra en la mitad de la vida laboral, la pensión baja 51,8% en el caso de las mujeres y 51,3% para los hombres. Por otra parte, cuando la laguna ocurre al final de la vida laboral, el monto de retiro disminuye 37,5% para las mujeres y 36,8% para hombres. Fuente: Superintendencia de Pensiones, Documento de Trabajo N° 59: DETERMINANTES DEL NIVEL DE PENSIÓN, junio 2018.
- Además, la baja densidad de cotizaciones en el caso de las mujeres, implica un diferencial o brecha negativa en el monto de las pensiones de las mujeres y de los hombres. Según datos de la Superintendencia de Pensiones, el diferencial promedio de pensiones, en abril 2018, corresponde a \$123.616.- (si se consideran tanto las jubilaciones por vejez y vejez anticipada)
- Fuente: Superintendencia de Pensiones.

Mayor Índice de Pobreza: Según datos Casen, desde el año 2006, más del **52%** de las personas que se encuentra en situación de pobreza por ingresos son mujeres. El año 2015, 54,5% de las personas estuvo en esta condición. En el período, la brecha aumentó desde **4,6 pp** en 2006 a **9,0 pp** en 2015.

Distribución porcentual y brecha entre personas en situación de pobreza por ingresos, por sexo, según año (*)



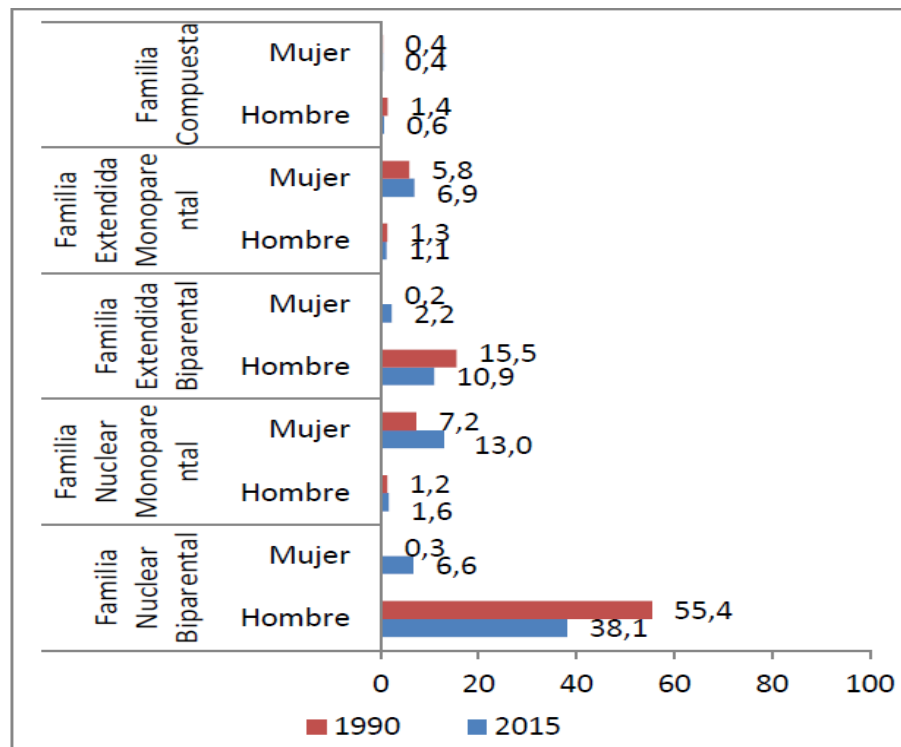
Fuente: Ministerio de Desarrollo Social, Encuesta Casen, 2006, 2009, 2011, 2013 y 2015.

(*) Los datos son presentados a nivel nacional.

Fuente: Indicadores de Género, INE.

Mayor presencia en hogares monoparentales: 13% (nuclear) y 6,9% (extendida) y brechas en aumento

Distribución de los hogares según tipología de estructura del hogar, parentalidad y sexo del jefe/a

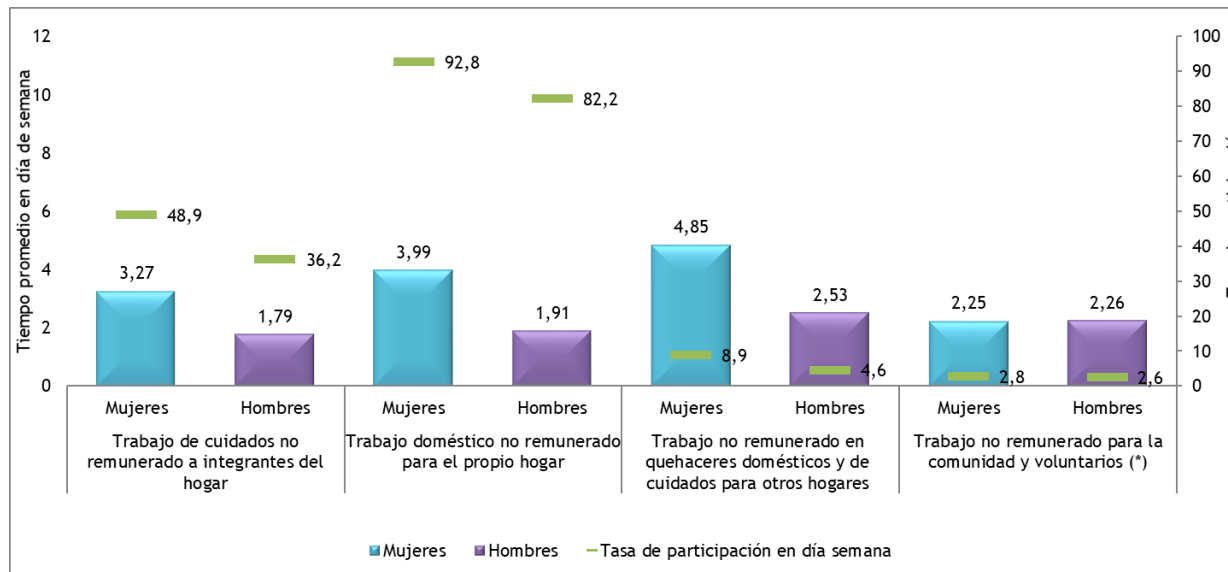


Al año 1990, el 20,2% de los hogares tenía jefatura femenina, mientras en 2015 esta proporción alcanzó a un 39,5%. Al considerar las estructuras familiares, para casi todos los tipos de familias se observa un incremento en la proporción de familias con jefatura femenina.

Fuente: Observatorio Social. Hogares y Bienestar: Análisis de cambios en la estructura familiar. Panorama Casen 2015, MDS.

Menor tiempo libre y Mayor participación en cuidados familiares (niños, tercera edad)

Tasa de participación y tiempo promedio destinado a trabajos no remunerados en día de semana, según tipo de trabajo, por sexo (*)



FUENTE: Instituto Nacional de Estadísticas (INE), Encuesta Nacional sobre Uso del Tiempo (ENUT), 2015.

(*) Los datos son presentados a nivel nacional

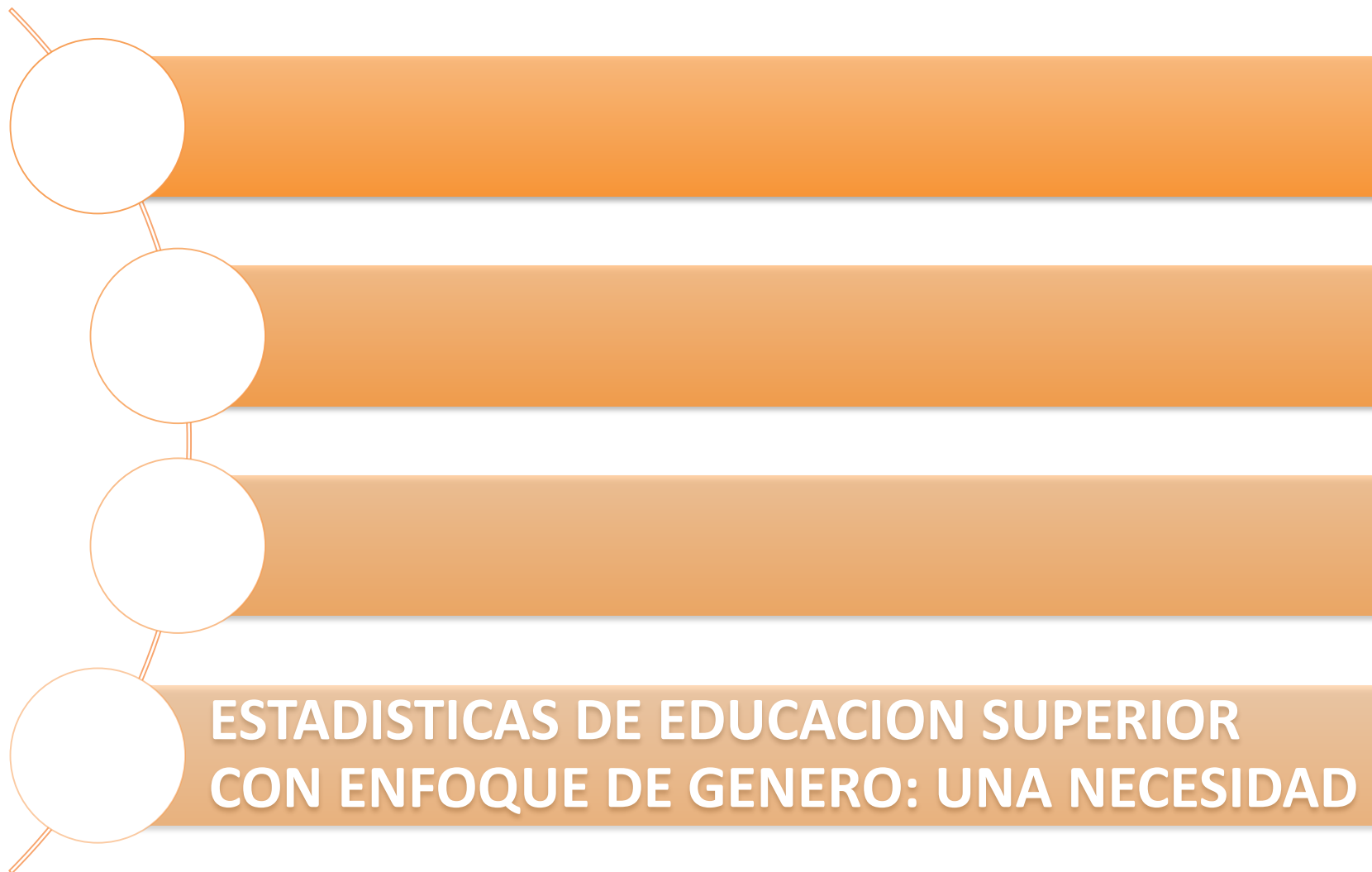
Fuera de la fuerza de trabajo por razones familiares permanentes: 97,4% son mujeres y cifra crece levemente (3%)

Número y distribución porcentual de personas fuera de la fuerza de trabajo por razones familiares permanentes, por sexo, según año (*)

Fuente: INE, Encuesta Nacional de Empleo. 2010 - 2017.

(*) Los datos son presentados a nivel nacional. La estimación anual se construye como el promedio simple entre los trimestres enero-marzo, abril-junio, julio-septiembre y octubre-diciembre de cada año.

AÑO	NÚMERO DE PERSONAS			DISTRIBUCIÓN PORCENTUAL	
	TOTAL	HOMBRES	MUJERES	HOMBRES	MUJERES
2010	1.403.079	27.611	1.375.469	2,0	98,0
2011	1.354.167	27.485	1.326.682	2,0	98,0
2012	1.390.881	30.370	1.360.511	2,2	97,8
2013	1.375.090	30.308	1.344.782	2,2	97,8
2014	1.383.741	31.065	1.352.676	2,2	97,8
2015	1.410.192	32.840	1.377.352	2,3	97,7
2016	1.464.173	40.187	1.423.986	2,7	97,3
2017	1.454.787	38.331	1.416.456	2,6	97,4



	ESTADÍSTICAS DE EDUCACION SUPERIOR CON ENFOQUE DE GENERO: UNA NECESIDAD



ESTADÍSTICAS CON ENFOQUE GÉNERO

ENFRENTANDO EL FUTURO MERCADO
LABORAL